

Meslek Hastalıkları
ve
İşle İlgili Hastalıklar

Dr. Mehmet YÜNCÜ

MESLEK HASTALIKLARI

Konunun Genel Amacı

Katılımcıların;
«Çalışma ortamından kaynaklanan nedenlerle meydana gelen özel bir hastalık grubu olan meslek hastalıkları konularında sebep-sonuç ilişkilerini bilmelerine ve kavramalarına yardımcı olmaktadır...»

Öğrenme Hedefleri

- ✓ Meslek hastalığı tanımını yapar
- ✓ Meslek hastalıkları sınıflandırmasını sıralar
- ✓ Meslek hastalıkları tıbbi ve yasal tanı sürecini gösterir
- ✓ Meslek hastalıklarından korunmayı açıklar
- ✓ Türkiye'de ve dünyada meslek hastalıkları istatistiklerini karşılaştırır

Konunun Alt Başlıkları

- ✓ Meslek hastalığı tanımı
- ✓ Meslek hastalıkları sınıflandırması
- ✓ Meslek hastalıkları tıbbi ve yasal tanı süreci
- ✓ Meslek hastalıklarından korunma
- ✓ Türkiye'de ve dünyada meslek hastalıkları istatistikleri
- ✓ İlgili mevzuat
 - Meslek Hastalıkları Tespiti İşlemleri Genelgesi (2008-113)



Çalışanlarda Görülen Sağlık Sorunları?

ÇALIŞANLARDA GÖRÜLEN SAĞLIK SORUNLARI

- 1. Genel Sağlık Sorunları : En sık**
- 2. İşle İlgili Hastalıklar : Sık**
- 3. Meslek Hastalıkları : Seyrek**



Sıklık sırası?

GENEL SAĞLIK SORUNLARI

Çalışma koşulları insanın fiziki ve mental yeteneklerine uygun ise ve sağlıkla ilgili riskler kontrol altına alınmışsa, fiziksel çalışma, sağlığı destekleyici ve yükseltici bir faktör olur.

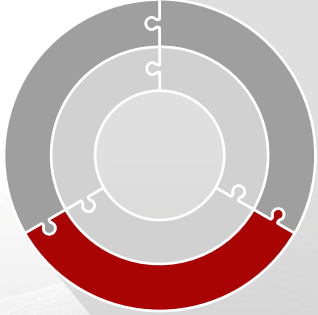
*Toplumda görülen hastalıklara çalışanlarda **aynı oranda** yakalanabilirler. Bu hastalıkların ortaya çıkmasında **çalışma hayatının özel bir önemi yoktur.***

MESLEK HASTALIKLARI

MESLEK HASTALIKLARI

Çalışma koşullarının riskleri, belirli bir düzeyi aşarsa meslek hastalıkları oluşur.

Bu vakalarda hastalıkla risk arasında nesnellik veya diğer bir deyişle sebep-sonuç ilişkisi vardır.



Tanım

YÜKÜMLÜLÜK SÜRESİ

«Sigortalının Meslek Hastalığına sebep olan işinden fiilen ayrıldığı tarih ile Meslek Hastalığının meydana çıktığı tarih arasında geçen en uzun süreye Yükümlülük Süresi denir.»

Bu süre aynı zamanda meslek hastalığına yakalanan kişinin yasal yollarla hakkını arayabileceği süredir.

İstisna; Yasal süre aşımından sonra da hakkını üst mahkemelerde arayabilir.

Tanım

İŞYERİ (1475 Sayılı İş Kanunu Madde 1)

Bir işverenin maddi olan ve olmayan araçlarla belirli bir teknik amacı gerçekleştirmesine yarayan ve süreklilik gösteren organize bir bütündür.

İŞLE İLGİLİ HASTALIKLAR

*Etyolojisi kompleks olan bazı hastalıklarda **çalışma koşulları** da, diğer risk faktörleriyle **birlikte hastalıkların gelişmesinde rol oynarlar**. Bu tip hastalıklara işle ilgili hastalıklar denir.*

Bu risk faktörlerine örnek olarak fiziksel, kimyasal, psikososyal ve ergonomik sorunlar gösterilebilir.

Ayrıca ailevi ve genetik faktörlere bağlı duyarlılıklar, alışkanlıklar, davranışlar, beslenme önemli diğer faktörlerdir.

MESLEK HASTALIKLARI

Tanım

MESLEK HASTALIĐI (506 Sayılı SSK Kanunu)

“İşçinin çalıştığı işin niteliğine göre tekrarlanan bir sebeple veya işin yürütüm şartları yüzünden uğradığı geçici veya sürekli hastalık, sakatlık veya arıza halleridir.”

“Belirli bir meslekte çalışma esnasında sık görülen ve aynı şartlar altında deneysel olarak meydana getirilebilen hastalık meslek hastalığıdır.”



Tanımlar Ezberlenmeli

MESLEK HASTALIKLARININ ÖZELLİKLERİ

1

*Yapılan iş ile hastalık arasında **neden-sonuç ilişkisi** söz konusudur. Hastalıkla etken arasında spesifik bir ilişki vardır.*

2

*Çalışma koşulları hastalığın **doğrudan doğruya ve vazgeçilmez tek etkenidir**. Dolayısıyla etken tektir ve ortamda yoksa, hastalık da yoktur.*

3

Kişi söz konusu işte çalışmasaydı, bu hastalık da oluşmayacaktı.

4

Aynı şartlar altında deneysel olarak meydana getirilebilen hastalıktır.



Özelliklerdendir-değildir

MESLEK HASTALIKLARI

ÖRNEK

Silis, silikoz, kurşun oksit buharları, kurşun, tozlar, gürültü vb. işyeri risk faktörleri ortamda yoksa meslek hastalıkları da yoktur.

Kurşun yoksa : Kurşun zehirlenmesi yoktur,

Toz yoksa : Pnöмокonyoz hastalığı yoktur,

Gürültü yoksa : Gürültüye bağlı işitme kaybı yoktur,

MESLEK HASTALILIKLARI

İSTİSNALAR

Normal şartlarda meslek hastalıkları işyeri risklerine doğrudan karşılaşanlarda oluşur. Ancak bazı durumlarda toplumun diğer kesimlerinde de görülebilir.

Örneğin; Asbestozis, ev halkında (eve taşınmasına bağlı) veya işyeri yakınlarında yaşayanlarda (çevreye yayılmasına bağlı) görülebilir.

MESLEK HASTALIKLARI



- Uluslararası Çalışma Örgütü'nün (ILO) 2005 yılı verilerine göre bir yıl içerisinde dünyada 2.2 milyon insan iş kazası veya meslek hastalıkları nedeniyle hayatını kaybetmektedir.
- İşe bağlı ölümlerin beşte dördü (1.7 milyon) meslek hastalığı nedeniyle meydana gelmektedir .
- Yüzde onu kalıcı veya uzun süreli sakatlıklarla sonuçlanan 160 milyon meslek hastalığı vakası bildirilmektedir .

MESLEK HASTALIKLARI



- Dünyada iş kazası ve meslek hastalıklarına bağlı ölümlerin dağılımı incelendiğinde mesleki kanserler % 32 ile ilk sırada yer almakta,
- onun ardından % 23 ile kalp damar sistemi hastalıkları gelmektedir
- Hastalıkların maliyeti incelendiğinde ise % 40 ile kas iskelet sistemi hastalıkları en çok harcama yapılan hastalık grubu olarak karşımıza çıkmaktadır .

MESLEK HASTALIKLARI



- Ülkeler arasında meslek hastalığı sayılarında farklılık yaratan faktörler olarak, teknoloji kullanım düzeyi, riskli iş kollarının yoğunluğu , ülkenin iş sağlığı politikaları, işçi-işveren ve devletin akılcı ve sorumlu yaklaşımı olduğu söylenebilir.
- Türkiye'de riskli iş kolları gelişmiş ülkelere göre oldukça yoğundur . Çimento sanayi , madencilik, dokuma sanayi, akü üretimi, pestisit ve diğer kimyasalların üretimi Türkiye' de ilk dikkati çeken riskli alanlardır.

Meslek Hastalıklarının Özellikleri



- İş kazalarında olduğu gibi , meslek hastalıklarında da hastalık etkeni , insan vücudunun dışındadır.
- Bu nedenle iş kazaları ve meslek hastalıkları birlikte ele alınmaktadır.
- **Meslek hastalıklarının iş kazalarından farkı ,**
 - **hastalık etkeninin devamlı olması ,**
 - **hastalığın ilerleyici oluşu**
 - **ve başlangıç tarihinin kesin olarak saptanamamasıdır .**

Meslek Hastalıklarının Özellikleri



- Meslek hastalıklarında, hastalık etkeni vücutta (kan, idrar v.b.) bulunur.
- Meslek hastalıklarında hastalık deneysel olarak oluşturulabilir .
- Meslek hastalıkları, birçok etmenin bir arada etkilediği olgulardır .
- Meslek hastalıkları giderek “ çevresel ve mesleksel hastalık” lara dönüşmeye başlamıştır .
- Meslek hastalığına yakalanabilmenin ön koşulu , bir süre o işyerinde çalışmaktır .

Meslek Hastalıklarının Özellikleri



- Meslek hastalıkları tanılarının konulabilmesi için özgün örgütlenme ve düzenlemeler gerekmektedir. Çünkü meslek hastalıkları ancak bilinçli olarak arandıkları zaman bulunabilirler.
- Meslek hastalığı tanısı konulabilmesi için, nesnel ve kesin ölçütlere gerek vardır .
- Meslek hastalıklarının, diğer hastalıklardan farklı, kendilerine özgü tanı ve tarama yöntemleri vardır
- Meslek hastalıklarının ortaya çıkarılmasında tarama , araştırma ve istatistik çalışmalarının önemli bir yeri vardır .

Meslek Hastalıklarının Özellikleri



- Meslek hastalığı ile mesleki olmayan hastalığın ayırımı, belirli bir bilgi birikimi ve teknik donanım gerektirmektedir .
- Meslek hastalıkları dinamik bir konudur . Bilimsel ve teknik alandaki gelişmelerin, sürekli izlenmesi ve eğitim alınması bir zorunluluktur .
- Meslek hastalıkları konusunda işveren ve çalışanların bilgilendirilmesi ve duyarlılıklarının sağlanması hayati öneme sahiptir .
- Meslek hastalığını değerlendirirken hekim, hastasını ve çevresini birlikte değerlendirmelidir .

Meslek Hastalıklarının Özellikleri

- Meslek hastalıklarının ailevi, sosyal ve toplumsal sonuçları vardır .
- Meslek hastalığı tanısı , o tanıyı alan çalışanın yakın çalışma arkadaşları için erken tanı olanağı verir .
- Özel olarak korunması gereken çocuk, kadın, özürlü, göçmen ve yaşlı çalışanların meslek hastalıklarına yakalanma riski daha yüksektir .
- Meslek hastalıklarının yaptığı zedelenmeler, genellikle geri dönüşü olmayan hasarlardır
- Meslek hastalıklarının önlenmesinde, etkenin vücuda girişinin engellenmesine yönelik “kişisel” önlemler son çare olarak kullanılmalıdır .

Meslek Hastalıklarının Özellikleri



- Ortam ölçümleri ve periyodik sağlık muayeneleri ile meslek hastalıkları , yakınma öncesi veya yakınma – başvuru sürecinde tespit edilebilmektedir .
- Meslek hastalıklarının önlenmesi ancak “ekip “ çalışması ile mümkündür .
- Meslek hastalığı tanısı , beraberinde “tazminat“ , “ yüksek iş göremezlik ödentisi“, “çalışma ortamının geliştirilmesi için yatırım“ ve “cezai sorumluluk “ getirdiği için , bir yanığı ile saklanmaya çalışılabilmektedir .

MESLEK HASTALIKLARINI **SINIFLANDIRMA**ŞEKLİ

Etkene (Faktöre) Göre

- Fiziksel Nedenli Meslek Hastalıkları
- Kimyasal Nedenli Meslek Hastalıkları
- Toz Nedenli Meslek Hastalıkları
- Biyolojik Nedenli Meslek Hastalıkları
- Ergonomik Nedenli Meslek Hastalıkları

Etkilenen (Zarar Gören) Sisteme Göre

- Mesleki Cilt Hastalıkları
- Mesleki Solunum Sistemi Hastalıkları
- Mesleki Kalp-Damar Hastalıkları
- Mesleki Sinir Sistemi Hastalıkları
- Mesleki Genitoüriner Sistem Hastalıkları

Mesleklere Göre

- Madencilerin Meslek Hastalıkları
- Kaynakçıların Meslek Hastalıkları
- Yüksekte Çalışanların Meslek Hastalıkları
- Sağlıkçıların Meslek Hastalıkları
- Boyacıların Meslek Hastalıkları

MESLEK HASTALIKLARINI **SINIFLANDIRMA**ŞEKLİ

Sosyal Sigorta Sağlık İşlemleri Tüzüğü

1 **A GRUBU** *Kimyasal Nedenlerle Olan Meslek Hastalıkları*

2 **B GRUBU** *Mesleki **Deri** Hastalıkları*

3 **C GRUBU** ***Pnömokonyozlar** ve Diğer Mesleki **Solunum Sistemi** Hastalıkları*

4 **D GRUBU** *Mesleki **Bulaşıcı** Hastalıklar*

5 **E GRUBU** ***Fizik** Etkenlerle Olan Meslek Hastalıkları*



Kaç gruptur / Hangi gruptur / Hastalıktan grup

MESLEK HASTALIKLARI SINIFLARINA **örnekler**

Sosyal Sigorta Sağlık İşlemleri Tüzüğü

Kimyasal Nedenlerle Olan Meslek Hastalıkları

Arsenik Organik Fosfor
Krom Kurşun,
Solventler Aldehitler
Cıva Nikel,
Amonyak

Mesleki Deri Hastalıkları

Deri kanserleri
Kanserleşmeyen deri hastalıkları

Pnömonyozlar ve Diğer Mesleki Solunum Sistemi Hast.

Slikozis
Asbestozis
Bissinozis
Bronşial Astım
Slikotüberkuloz
Kömür İşçisi Pnömonyozu (KİP)
Siderozis

Mesleki Bulaşıcı Hastalıklar

Viral Hepatit
Şarbon
Amibiazis
Bruselloz
Salmonella infeksiyonları
Kuduz
Malaria

Fizik Etkenlerle Olan Meslek Hastalıkları

Gürültü
Basınç (Caison)
Vibrasyon (Titreşim)
İyonize Radyasyon
Noniyonize Radyasyon
Termal Faktörler (Sıcak-Soğuk)



Gruptaki Nedenler / Hangi Tip



işle ilgili Hastalıklar

İŞLE İLGİLİ HASTALIKLAR (work-related diseases)

Tanım

İŞLE İLGİLİ HASTALIK– WHO

“Yalnızca bilinen ve kabul edilen meslek hastalıkları değil, fakat oluşmasında ve gelişmesinde, çalışma ortamı ve şeklinin diğer nedenlere göre önemli bir faktör olduğu hastalıklardır.”

İŞLE İLGİLİ HASTALIKLARIN ÖZELLİKLERİ

1

*Yapılan iş ile hastalık arasında **neden-sonuç ilişki söz konusu değildir.**
Aralarında spesifik bir ilişki yoktur,*

2

*Çalışma koşulları, hastalığın ortaya çıkmasını **kolaylaştırıcı veya gelişmesini hızlandırıcı** nedendir.*

3

Etken ortamda olmasa da hastalık olacaktır,

4

Kompleks bir etyolojiye sahiptir,



Özelliklerdendir-değildir

AYIRICI TANI



Ayırıcı tanı hukuki açıdan önemli!!!

22 TEMMUZ 2011

İşle İlgili Hastalıklar

Aşağıda yer alanlardan hangisi işle ilgili hastalıklar arasında yer alır?

- A. *Asbestozis*
- B. *Silikozis*
- C. ***Kronik bronşit***
- D. *Bisinozis*

İŞLE İLGİLİ HASTALIKLAR

SIK GÖRÜLEN İŞLE İLGİLİ HASTALIKLAR

- 1. Koroner Kalp Hastalıkları***
- 2. KOAH***
- 3. Kas-İskelet sistemi hastalıkları***



Sıklık sırası?

İŞLE İLGİLİ HASTALIKLAR

SIK GÖRÜLEN İŞLE İLGİLİ HASTALIKLAR

- 1. Koroner Kalp Hastalıkları**
- 2. KOAH**
- 3. Kas-İskelet sistemi hastalıkları**



Sıklık sırası?

İŞLE İLGİLİ HASTALIKLARI – KORONER KALP HASTALIĞI

İşyeri Dışında Var Olan

- Hipertansiyon,
- Hiperkolesterolemi,
- Sigara kullanımı,
- Diyabetes Mellitus,
- Fiziksel inaktivite,
- Genetik yatkınlık,
- Stres
-vb.

«KKH Riskini Artırır»

İşyerinde Var Olan

- Fiziksel (gürültü, ısı, nem),
- Kimyasal (arsenik, kurşun),
- Psikososyal (stres...),
- Fiziksel inaktivite,
-vb. riskler

«KKH Riskini Daha da Artırır»



En sık görülen

KORONER KALP HASTALIKLARI

KORUNMA

1. *Çalışma ortamındaki olumsuz koşulları belirleyip, ortadan kaldırmak,*
2. *İşçilerin kontrollerini (işe giriş ve periyodik muayene) düzenli yapmak.*
 - ✓ *İşe giriş muayenesinde kalp hastalığı olanların bu tip işlerde çalıştırılmayacağı gibi, periyodik muayenelerde kalp hastalığı olduğu anlaşılanlar için iş değiştirme imkanları aranır.*

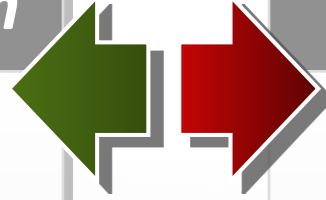
İŞLE İLGİLİ HASTALIKLAR - KOAH

İşyeri Dışında Var Olan

- **Kronik bronşit,**
- **Bronşiyal astım,**
- **Amfizem,**
- **.....vb.**

«KOAH Riskini Artırır»

WHO; Kronik balgam oluşumu ve/veya istirahatatta veya eforda çoğalan nefes darlığı.
Meslek hastalıklarının %10'unu oluşturur.



İşyerinde Var Olan

- **Endüstriyel gazlar,**
- **Kimyasal dumanlar,**
- **Bitkisel tozlar,**
- **.....vb. riskler**

«KOAH Riskini Daha da Artırır»

KOAH riskinin yüksek olduğu meslekler arasında maden işçiliği, ulaşım sektörü, kağıt imalatında çalışma, metal işçiliği, tahıl, çimento ve tekstil işçiliği gelmektedir.

KORUNMA

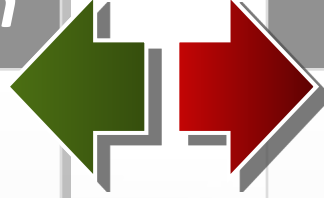
1. *Nedeni ortadan kaldırmak (Alerjik madde yerine alerjik olmayan maddeyi kullanmak en iyi korunma),*
2. *Kapalı sistemde çalışmak,*
3. *Etkin havalandırma sağlamak,*
4. *Gerektiğinde kişisel koruyucular kullanmak,*
5. *Tıbbi korumada, işe giriş ve periyodik muayeneler yapmak. İşe giriş muayenesinde riskli kişiler önceden belirlenebilir. Periyodik muayenede ise sağlık sorunu erken dönemde saptanabilir ve gerektiğinde hastanın iş değiştirmesi sağlanabilir.*

İŞLE İLGİLİ HASTALIKLAR - KAS-İSKELET SİSTEMİ HAST

İşyeri Dışında Var Olan

- *Bilinçsiz spor yapma,*
- *Düzensiz beslenme,*
- *Kronik hastalıklar,*
- *.....vb.*

«KİSH Riskini Artırır»



İşyerinde Var Olan

- *Tekrarlayıcı-zorlayıcı hareketler,*
- *Kötü postürde çalışma,*
- *Stres,*
- *Kesintisiz çalışmalar,*
- *Kötü ergonomi,*
- *Vibrasyon, ısı*
- *.....vb.*

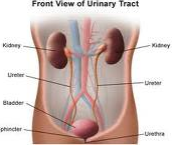
«KİSH Riskini Daha da Artırır»

EN SIK GÖRÜLEN MESLEK HASTALIKLARI (NIOSH)

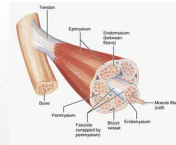
Akciğer Hastalıkları



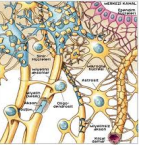
Ürogenital Sistem Hastalıkları



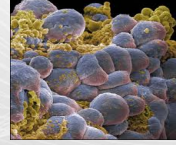
Kas-İskelet Sistemi Hastalıkları



Sinir Sistemi Hastalıkları



Mesleki Kanserler



Gürültüye Bağlı İşitme Kayıpları



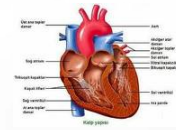
Akut (Şiddetli) Travma



Dermatolojik Hastalıklar



Kalp Hastalıkları



Psikolojik Hastalıklar



«Amerikan Ulusal İş Güvenliği ve Sağlığı Enstitüsü (National Institute for Occupational Safety and Health)»

MESLEKİ AKCİĞER HASTALIĞI

Asbestosis (Asbestoz)

Özel bir **tedavisi yoktur**. Hastalık 10-20 yıllık bir süre sonunda ortaya çıkar.

Asbestin yol açtığı bu hastalığa en çok **izolasyon ve tersane işçileri** yakalanmaktadır.

Bisinosis (Bisinoz)

Göğüste sıkışma, öksürük ve solunum yollarında tıkanıklık olur. Bu etkiler akut-kronik olabilir.

Bu hastalığa **pamuk, keten ve kendir** (kenevir) tozları sebep olur ve hastalık bu maddelerden en çok etkilenen **tekstil işçilerinde** daha sık görülür.

Silikosis (Slikoz)

İlerleyen bir hastalıktır ve solunumu engeller.

Bu hastalığa **silica kristalleri** sebep olur ve bu maddeden en çok **madenciler, döküm işçileri, taş, kil ve cam işleyenler** etkilenir.

Kömür Tozu Hastalığı

Bu hastalığa **kömür tozları** yol açar.

Kömür madeni işçilerinin yaklaşık %5'inin bu hastalığa yakalandığı tahmin ediliyor.

Kömür Tozu Hastalığı (Antrako-Siliko)

Akciğer Kanseri (Lung Cancer)

Birçok belirtisi ve türü vardır. **Kromatlar, arsenik, asbest, kloroeterler, radyasyon, nikel ve polinükleer aromatik hidrokarbon bileşikleri** gibi maddeler bu hastalığa yol açar.

Birçok sanayi kolundaki çalışanlar bu maddelerden etkilenmektedirler.

Astım

Bu hastalığa yol açan maddeler **hububat tozları, un, metaller, inorganik kimyasal maddeler, izosiyonat, enzimler ve mantarlardır**.

Bu maddelerden tarım, üretim ve montaj gibi geniş bir alandaki çalışanların etkilendiği görülür

MESLEKİ KAS-İSKELET SİSTEMİ HASTALIKLARI

ETYOLOJİ

Kas-iskelet sistemi problemleri oldukça geniş bir spektrumdur.

Nedenleri:

- 1. Kullanılan araçların ergonomik yetersizliği,*
- 2. Çalışanların duruş ve oturuşundaki hataları,*
- 3. Uzun çalışma saatleri,*

MESLEKİ KAS-İSKELET SİSTEMİ HASTALIKLARI

ÖNLEM

Kas-iskelet sisteminde ağrılara neden olur. Bu tür bozuklukların önlenmesinde

- 1.Yeterince dinlenme,*
- 2.Daha iyi çalışma koşulları,*
- 3.Fiziksel egzersiz eğitimleri (Asıl hedef, insanların hem günlük yaşamlarında hem de iş sırasında yaptığı değişik hareketlerin postür ve iskelet sistemleri üzerinde biriken stresini azaltmak olmalıdır),*

«İşin fiziksel gerekleri, kas-iskelet sisteminde aşırı yorgunluğa, akut/kronik hastalık ve yaralanmalara yol açabilmektedir. Bu rahatsızlıkların en önemlileri sırt-bel ve birikimli (kümülatif) travma hastalıklarıdır.»

MESLEKİ KAS-İSKELET SİSTEMİ HASTALIKLAR

Sırt-Bel Ağrıları

Sırt ve bel hastalıkları **en sık görülen meslek hastalıklarıdır ve toplam yaralanmaların yaklaşık %20'sini** oluşturmaktadır.

Başlıca sebebi **malzeme taşımanın** uygun olmayan bir şekilde yapılması ve tüm vücut **titreşim**idir.

(ABD'de son 20 yılda ödenen tazminat gerekçelerinin de %25'ini)

Birikimli Travma Hastalıkları

«Cumulative Trauma Disorders-CTD»

Kas-iskelet sistemi hastalıklarının bu sınıfı, ortaya çıktığı anda yaralanmaya yol açmayan **mikro travmaların çok sayıda tekrarı sonucu ortaya çıkar**. Bu tekrarların etkileri vücutta birleşerek ciddi zararlara yol açabilir.

Tekrarlı hareketler, **zorlayıcı** hareketler, vücut duruşundaki bozukluklar ve kısmi **titreşim** bu hastalıkların başlıca sebebidir.

MESLEKİ KANSERLER

ETYOLOJİ – KANSER TİPLERİ

Kansere sebep olan etkilerin (%4-20 arası bir bölümünün) çalışma ortamından kaynaklandığı ve bu etkilerin kansere yol açtığı belirlenmiştir.

Çalışma yeri şartlarına bağlı olarak birçok kanser çeşidi vardır. Deri, akciğer, karaciğer, burun, kemik, gırtlak, mesane, böbrek ve kan kanseri gibi.

Kansere neden olduğu belirlenen yani kanserojen veya kanserojen olduğundan şüphelenilen maddeler çok çeşitlidir ve bunlar iş güvenliği ve sağlığıyla ilgili kuruluşlar tarafından listelenmiştir.

ŞİDDETLİ TRAVMAYA BAĞLI MESLEK HASTALIKLARI

Travmatik Ölümler

Trafik kazaları, düşmeler, endüstri araçlarının kazaları, darbeler ve elektrik çarpmaları.

Maden, tarım ve inşaat endüstrileri bu tip iş kazaları sonucu ölümlerin en çok görüldüğü alanlardır.

Kopmalar

En sık **parmak kopması** şeklinde görülür.

Elektrikli el aletleri ve makinalar başlıca sebepleridir. **Makina operatörleri** bu kazalara en çok maruz kalan çalışanlardır.

Kırıklar

Düşme ve darbeler. Bir yerden düşme veya bir şeyin çarpması kırılmaların ana sebepleridir.

Şoförler, vasıfsız işçiler ve inşaat işçileri kırılma ile sonuçlanan kazaların en çok görüldüğü çalışanlardır.

Göz Kaybı

Göze metal, tahta veya cam parçası kaçması sonucu meydana gelir, bir kısmına da göze kaçan kimyasal maddeler neden olur.

Ağaç işleri, metal işleri ve tarım alanlarında çalışanlar en çok etkilenenlerdir.

Kesikler

Parmak kesilmesi, kol, bacak, baş, boyun ve boğaz kesilmeleri.

En çok **yiyecek ve içecek üreten, et işleme ve inşaat sektöründe** görülmektedir.

KALP HASTALIKLARINA BAĞLI MESLEK HASTALIKLARI

Kardiyopulmonar Kapasiteyi Etkileyen Maddeler

Berilyum, antimon, kurşun, kobalt, silika ve asbest kalp hastalıklarına yol açabilmektedir.

Toz, sis, ağır metaller, silika ve diğer daha az rastlanan maddeler akciğerlerin normalden daha fazla çalışmasına ve kalp hastalıklarına sebep olabilmektedir.

Kimyasal Maddeler (Chemicals)

Bazı kimyasal maddeler kalp kaslarını ve kan damarlarının düz kaslarını etkileyerek duyarlılaştırmakta, bazıları da kanın oksijen taşıma kapasitesini azaltmaktadır.

Bunlar **nitrogliserin, karbonmonoksit, karbon disülfid ve halojenli hidrokarbonlar** gibi maddelerdir.

Gürültü (Noise)

Yapılan çalışmalar, gürültünün kan basıncında geçici artışlara sebep olduğunu ve bunun da kardiyovasküler hastalıklara sebep olabileceğini göstermektedir.

Stres (Psychosocial Stress)

İş memnuniyeti ve stresi ile kardiyovasküler hastalıklar arasında bir ilişki olduğunu gösterilmiştir. Yüksek talepli özel karakteristiklere sahip bazı meslek çalışanlarında koroner kalp hastalıklarına yakalanma riski daha yüksektir.

Stresli işlerde çalışan kişilerde kan basıncında artış olur. Bazı iş karakteristikleri strese yol açar. Bunlar organizasyondan kaynaklanan talepler ve ilişkiler, iş talepleri, işyerindeki sosyal ilişkiler, iş çizelgeleri, işin içeriği ile ilgili özellikler, kişisel kontrol ve katılım ile fiziksel çalışma şartlarıdır. Bunların tümünün iş stresi düzeyini etkilediği belirlenmiştir.

MESLEKİ ÜROGENİTAL SİSTEM HASTALIKLARI

KLİNİK

Kimyasal maddeler ile fiziksel şartların üreme ve sakat doğumlar konusunda olumsuz etkisinin olduğu bilinmektedir.

Örneğin, yüksek dozlarda radyasyona maruz kalma kısırlığa ve sakat doğumlara neden olmaktadır. Organik çözücüler ve ağır metallerin hayvanların üremesini zayıflattığı gözlenmiştir.

Bu sorunların çoğunun kaynağı tam olarak bilinmemekle beraber, çalışma yerinden kaynaklanan sorunlar riski artırmaktadır.

MESLEKİ SİNİR SİSTEMİ HASTALIKLARI

KLİNİK – NEDENLERİ

*İşyerinden kaynaklanan nörolojik (sinir) hastalıklarından birisi **kurşun** tozlarının neden olduğu kurşun zehirlenmesidir. **Cıva** gibi diğer ağır metallere etkilenen kişilerde de benzer şekilde titremeler ortaya çıkar. **Karbon disülfitten** etkilenen çalışanlarda pencereden dışarıya atlama gibi garip davranışlar görülmüştür.*

Dikkatini toplayamama, muhakeme, düşünme, hatırlama ve yapma kararları, sinir bozuklukları, kişilik bozuklukları, anormal davranışlar, reaksiyon zamanında ve algılamada olumsuz etkiler oluşmaktadır.

MESLEKİ İŞİTME KAYIPLARI

KLİNİK

İşitme kaybı, geçici veya sürekli olabilir. Çok yüksek şiddete bir kez dahi maruz kalmak, kalıcı işitme kayıplarına sebep olabilir.

*Bununla beraber kalıcı işitme kayıpları genel olarak şiddetli gürültüye uzun süre maruz kalma sonucunda **iç kulaktaki duyu hücrelerinde oluşan kümülatif zedelenme** sonucu ortaya çıkar.*

MESLEKİ CİLT HASTALIKLARI

KLİNİK – NEDENLERİ

Cilt hastalıkları, kimyasal maddeler, metaller, fiziksel etkiler ve çevre şartlarının etkisiyle ortaya çıkar. Tahrişten, cilt kanserine kadar birçok çeşidi vardır.

*Cilt hastalıklarına yakalanma oranının en yüksek olduğu alanlar, **üretim ve inşaat** endüstrilerinden sonra **tarım, ormancılık ve balıkçılıktadır**. Bu hastalıklardan korunmanın temeli, cildi tahriş edici etkilerden korumaktır. Bu ise **uygun elbise, eldiven, cilt losyonları ve koruyucu kremler** kullanımı ile sağlanabilir.*

MESLEKİ PSİKOLOJİK HASTALIKLAR

KLİNİK

İşyeri koşullarının strese ve insan sağlığı üzerinde olumsuz etkilere sebep olduğu bilinmektedir.

Çalışma şartlarından kaynaklanan psikolojik rahatsızlıklardan bazıları uyku bozukluğu, ruhsal motivasyonda düşüş ve çalışma isteğinde azalmadır.

Stresin kişi üzerindeki etkileri strese sebep olan faktörler ve kişinin fiziksel ve psikolojik özellikleri ile de ilgilidir.

MESLEK HASTALIKLARINDA TANI YÖNTEMİ

1-Çalışma öyküsünün alınması

2-Bütün işlerin tanımlanması

3-Belirtilerin zamanla ilişkisi

4-Benzeri yakınmaları olanlar

5-İş – dışı etkilenmeler

ÇALIŞMA ÖYKÜSÜ



Meslek hastalığına klinik olarak tanı konduktan sonra, çalışma öyküsü ile hastalık ilişkisi de ortaya konmalıdır. Meslek hastalığı tanısında çalışma öyküsü önemli bir başlangıç noktasıdır.

BÜTÜN İŞLERİN TANIMLANMASI

Hastanın son olarak yaptığı işe kadar çalıştığı **bütün işler, görevleri ve korunma önlemleri** konusunda ayrıntılı bilgi alınmalıdır.

Şimdi Yaptığı İş

Daha Önceki İşleri



Hastanın yaptığı asıl işin ne olduğu ve bu işi yaparken hangi maddelere teması olduğu sorgulanmalıdır.

Başlıca etkenler; kurşun, toz, kanserojen maddeler, radyasyon sorgulanmalıdır.



HASTALIĞIN ZAMANLA İLİŞKİSİ



Hastalık



Zaman

*Belirtilerinin çalışma temposu ile ilişkisi tanı bakımından yönlendiricidir.
Şikayetler işyerinde Artıyor mu? Azalıyor mu?*

BENZER BELİRTİLERİN ARAŞTIRILMASI

Benzer
Yakınma

Benzer
Yakınma

Benzer
Yakınma

Benzer
Yakınma

*Bir işyerinde bir işçide meslek hastalığı belirtilerinin ortaya çıkmış olması durumunda o işçiler arasında **benzeri belirtiler** olan başka işçilerin varlığı sorgulanmalıdır.*

*Çalışanlar arasında benzer belirtileri olan başka kimselerin araştırılması bakımından sağlık sorunu nedeniyle **iş değiştiren/erken emekli** olan kişilerin olup olmadığı da sorgulanmalıdır.*

İÇ VE DIŞ ETKİLENMELER

Anamnezde dikkat edilecek noktalar



*Sigara, alkol, beslenme alışkanlığı
nedeniyle işyeri faktörleriyle etkileşim*



LABORATUAR



Radyolojik Yöntemler

En çok solunum sistemi hastalıklarında kullanılır. Mesleksel akciğer hastalıklarının tanısında, yaygınlığının belirlenmesi ve sınıflandırılmasında en etkili yöntemdir.



Biyokimyasal Yöntemler

Etken maddenin kendisi, metaboliti veya etken maddenin yol açtığı bir başka kimyasal saptanabilir. Kan veya idrarda kurşun, civa kadmiyum gibi ağır metallerin tayini ya da nefeste benzen tayini gibi testler yapılabilir.



Patolojik İncelemeler

Bazı hastalıkların teşhisinde (böbrek, akciğer, karaciğer, deri) patoloji gerekebilir. Örneğin akciğer dokusunda asbest lifinin gösterilmesi asbest maruziyetinin kesin kanıtıdır.

İŞYERİ ÖLÇÜMLERİ

Sık görülen meslek hastalığı türlerine göre, işyerlerinde en çok yapılan ölçümler.



Gürültü Ölçümü



Toz Ölçümü



Metal ve Gaz Ölçümü



Radyasyon Ölçümü



Termal Konfor Değerlendirmesi

Meslek Hastalığında Tedavi

TEDAVİ YAKLAŞIMI

*Maruziyetin
Sonlandırılması*

En Ev ortamında ya da hastanede tedavi edilerek çalışan ortamdan uzaklaştırılır.

*Spesifik Tedavi
(Varsa)*

*Semptomatik-Deste
kleyici Tedavi*

*Kurşun ve Cıva zehirlenmelerinde Etilen Diamin Tetra Asetat (EDTA), penisilamin ile şelasyon tedavisi yapılabilir.
İnsektisit zehirlenmelerinde atropin tedavisi.*

Pnömonyozda bronkodilatatörler ve infeksiyon varsa antibiyotik kullanılır.

Meslek Hastalıklarından Korunma Yolları

MESLEK HASTALIKLARINDAN KORUNMA



TIBBİ TEDBİRLER

- 1.İşe Giriş Muayeneleri(Odi)
- 2.Periyodik Muayeneler**
- 3.Sağlık Eğitimi (veren)

ÇALIŞMA ÇEVRESİNE AİT TEDBİRLER (KAYNAKTA KONTROL)

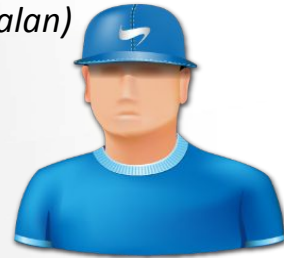
- 1.Kullanılan Zararlı Maddelerin Değiştirilmesi
- 2.Çalışma Yöntemi
- 3.Emniyet ve KKD)
- 4.Emniyet (Genel)
- 5.Emniyet
- 6.Süre
- 7.Üretim pr... (ma saatleri-temas)
- 8.Çalışma orta



**Meslek Hastalıklarından
Korunmak Mümkündür.**

İŞÇİYE AİT TEDBİRLER

- 1.Kişisel Koruyucular
- 2.Eğitim (alan)



Koruma sırası / Önemi / Öncelikler / Neler

Meslek Hastalığının Bildirimi

- Meslek hastalığının, hizmet akdi ile çalıştırılanlar bakımından, sigortalının meslek hastalığına tutulduğunu öğrenen veya bu durum kendisine bildirilen işveren tarafından; bu durumun öğrenildiği günden başlayarak üç iş günü içinde, SGK'ya bildirilmesi zorunludur.
- Bu yükümlülüğün yerine getirilmemesi durumunda yükümlü (işveren veya sigortalı), SGK tarafından bu durum için yapılmış bulunan masraflar ile ödenmişse iş göremezlik ödeneklerini rücu yoluyla ödemek zorunda kalır.

Meslek Hastalığını Sonuçları



- Meslek hastalığına yakalanan işçilerin sağlıklarına yeniden kavuşabilmeleri için gerekli harcamaları SGK tarafından karşılanacağı gibi söz konusu hastalık sebebiyle kalıcı bir zararın doğması halinde tazminat ödenmesi de gerekmektedir.
- Bu tazminat da SGK tarafından karşılanır ve genel olarak işçinin hastalığa yakalanmasındaki kusuru ölçüsünde işverene rücu edilir.

Meslek Hastalığını Sonuçları



- Hemen belirtelim ki, 5510 sayılı Yasa' da hemen tüm sigortalılar bakımından öngörölmüş bulunan sağlık hizmetlerinden yararlanabilmek için belli süreyle prim ödenmiş olması, prim borcu bulunmaması vb. koşullar meslek hastalığının tedavisinde aranmaz.
- Bir başka ifadeyle meslek hastalığına yakalanan işçinin tedavisi hiçbir koşula bağlı olmaksızın yapılır.

Malul sayılma

- Sigortalının veya işverenin talebi üzerine SGK tarafından yetkilendirilen sağlık hizmeti sunucularının sağlık kurullarınca usulüne uygun düzenlenecek raporlar ve dayanağı tıbbi belgelerin incelenmesi sonucu, hizmet akdi ile işveren tarafından çalıştırılan sigortalılar için çalışma gücünün veya iş kazası veya meslek hastalığı sonucu meslekte kazanma gücünün en az % 60'ını kaybettiği SGK Sağlık Kurulunca tespit edilen sigortalı, malul sayılır.
- Malullük sigortasından sigortalılara sağlanan hak, malullük aylığı bağlanmasıdır.

Kaçınılmazlık ilkesi

- **Kaçınılmazlık ilkesi Yargıtay tarafından, “ İş Kanunu’nun 73. Maddesine göre işverenin işyerinde çağın ve teknolojinin gerektirdiği önlemleri almasına rağmen meydana gelmiş zararlandırıcı olay varsa o zaman kaçınılmazlıktan bahsedilir.”**
- **(Yargıtay Hukuk Genel Kurulu E. 1999/10-687 K. 1999/775 T. 6. 10. 1999 şeklinde tanımlanmıştır.)**

- **Kaçınılmazlık ilkesinin** uygulanmasıyla sorumluluğun saptanmasına ilişkin olarak da, “ Bir olayın tamamen kaçınılmazlık sonucu meydana geldiğinin saptanması halinde, işverenin sorumluluğunu, Borçlar Kanunu’nun 43.maddesini göz önünde tutarak hakkaniyet ölçüsünde saptanmalıdır.
- Her iki taraf yönünden % 50’şer sorumluluğun paylaşılması ilk bakışta uygun görülebilirse de, işçi-işveren arasındaki bu tür davalarda tarafların ekonomik ve sosyal durumlarının göz önünde bulundurulması halinde, işverene biraz daha fazla sorumluluk verilmesi, sosyal hukuk devleti ilkesi gereği düşünülebilir.

İşverenin Yükümlülüğü

- İş kazası ile meslek hastalığı, işverenin kastı veya genel sağlık sigortalısının iş sağlığını koruma ve iş güvenliği ile ilgili mevzuat hükümlerine aykırı hareketi sonucu oluşmuşsa, SGK tarafından yapılan sağlık hizmeti giderleri işverene tazmin ettirilir.
- İşverenin sorumluluğunun tespitinde kaçınılmazlık ilkesi dikkate alınır.

Teşekkürler